

Allt golvmaterial skall besiktigas/avsynas med avssende på synliga defekter innan läggning. Om det finns synliga defekter skall materialet inte installeras utan att GERFLOR gett sitt godkännande.

ALLMÄNT

Golvmaterialet skall installeras av behörig/utbildad golvläggare i enlighet med denna instruktionen samt AMA Hus kap MF eftersom produkten ställer höga krav på förutsättningar och handhavande. Den relativa fukten i luften och underlaget påverkar materialet och därför är det viktigt att man konditionerar materialet och är noga med omgivande temperaturer och fukt.

NOTE 1 : Oxidationsgulning förekommer på all linoleum och är en naturlig del av torkprocessen. Gulningen försvinner dock när golvet utsätts för ljus.

1. UNDERLAG

Godkända underlag för LINOLEUM, LINOLEUM Acoustic och AcousticPlus:

• Nyproduktion

Underlaget ska vara rent och jämnt, lägst klass B i enlighet med AMA Hus Tabell 43.DC, samt ha för ändamålet tillräcklig hållfasthet. Ojämheter i underlaget skall slipas eller spacklas. Färg, olja eller andra föroreningar som kan missfärga materialet genom sk migrering skall avlägsnas.

Den relativa fukten(RF) betongen får inte vara högre än 90%RF för kompakt Linoleum och Linoleum Acoustic, och 85%RF för Linoleum AcousticPlus. Detta gäller endast byggfukt. Mätningar görs i enlighet med AMA Hus, YSC 121.

Vid läggning på underlag av träbaserat skivmaterial skall skivmaterialet ha en fuktkvot 8±2%.

• Renovering

Eftersom det alltid finns en risk med att lägga på befintligt golvmaterial rekommenderar vi att ta bort befintligt material och uppfylla kraven för nyproduktion. Frånsteg från detta resulterar i högre ansvar för installatören.

2. MATERIAL

Anvisningen gäller för: Marmorette, Colorette, LinoArt, Uni Walton, Linodur, Linoleum Acoustic and Linoleum AcousticPlus.

Produktionsvariationer i kan förekomma mellan olika tillverkningsbatcher. Därför är det viktigt att alltid installera en yta med samma batch och lägga rullarna i nummerföljd för bästa resultat. Produktern skall läggas i samma riktning, inte vävdändas.

3. FÖRE LÄGGNING

■ 3.1. LAGRING

Hantera alltid rullarna med försiktighet så att inga skador uppstår. Detta är extra viktigt vid kyla då materialet blir sprött. Lagra rullarna stående. Rullarna skall acclimatiseras minst 24h under samma förhållanden som de skall läggas i. Tiden beror naturligtvis på vilken temperatur de har vid leverans. Grovropa våderna dagen innan läggning och förvara dem stående över natten med ytan utåt.

■ 3.2. TEMPERATUR OCH FUKTIGHET:

Vid läggning skall material, lim, underlag och lufttemperatur vara minst 18°C. Detta gäller 48 h innan och efter läggningen. Luftfuktigheten skall vara 30-75%RF. Högre eller lägre fukt påverkar material och limning och kan ge sämre vidhäftning.

4. LÄGGNING

Rullarna är märkta med längd, tjocklek, bredd samt rullnummer. Rullarna skall läggas i nummerordning för att undvika kulörskillnader.

Använd inte rullar från olika batcher i samma rum.

Våderna skall läggas i ljusets riktning.

Våderna skall läggas i samma riktning.

Våderna skall kantskäras 1,5-2cm och fällas ner med en springa på ca 0,5mm.

Planera läggningen så att skarvar inte hamnar där belastningen är högst,

i till exempel gångstråk eller under rullande stolar.

VIKTIGT : Informationen i lägganvisningen gäller från 20201001 men kan komma att ändras utan föregående meddelande.

Kontrollera vår hemsida gerflor.se för att försäkra er om att detta är senaste utgåvan.

5. LIMNING

■ 5.1. FÖR MARMORETTE, COLORETTE, LINOART, UNI WALTON SAMT LINOLEUM ACOUSTIC MED JUTEBAKSIDA SKALL MAN ANVÄNDA ETT LIM ANPASSAT FÖR LINOLEUM. Se limrekommendation

- Utrullade våder skall limmas samma dag.
- Limma en våd i taget
- Vik tillbaka halva våden.
- Använd limspredare avsedd för linoleumlim (350-400g/m²) och limma ytan som skall beläggas. Tänk på att limma hela vägen ut till linjen för att få full täckning.

OBS! Kontrollera regelbundet limmängden för att säkerställa god övervätning.

- Torka bort överflödigt lim med fuktad trasa.

VIKTIGT!:

Följ alltid limleverantörens anvisningar. Linoleum skall våtlimmas för att få en bra vidhäftning.

FÖR LINOLEUM ACOUSTICPLUS SKALL MAN ANVÄNDA ETT LIM ANPASSAD FÖR PLASTMATTA. Se limrekommendation

- Utrullade våder skall limmas samma dag.
- Limma en våd i taget
- Vik tillbaka halva våden.
- Använd limspredare avsedd för linoleumlim (300-350g/m²) och limma ytan som skall beläggas. Tänk på att limma hela vägen ut till linjen för att få full täckning.
- Linoleum Acousticplus skall alltid limmas på sugande underlag

OBS! Kontrollera regelbundet limmängden för att säkerställa god övervätning.

- Torka bort överflödigt lim med fuktad trasa.

VIKTIGT!:

Följ alltid limleverantörens anvisningar. Linoleum skall våtlimmas för att få en bra vidhäftning.

• KORKMENT

Om man vill lägga korkment under kompakt linoleum skall den alltid vara tunnare eller lika tjock som linoleummattan.

Korkmenten limmas med lim anpassat för linoleum.

Limmängden skall vara 350-400g/m².

Linoleummattan får läggas tidigast 48h efter korkmenten. Använd lim anpassat för linoleum och limmängden 350-400g/m².

OBS! Kontrollera regelbundet limmängden för att säkerställa god övervätning.

- Torka bort överflödigt lim med fuktad trasa

VIKTIGT!:

Följ alltid limleverantörens anvisningar. Linoleum skall våtlimmas för att få en bra vidhäftning.

6. RITSA

- Vi rekommenderar att man ritsar längs långvägg och kortändar

■ 6.1. RITSA LÄNGS LÅNGVÄGG

- Rikta upp våden med föregående våd eller centrumlinjen.
- Låt vådens kortändar gå upp på väggarna.
- Använd ett långt ritsverktyg för att markera väggprofilen.
- Använd kniv med krokblad för att skära längs ritsningen.

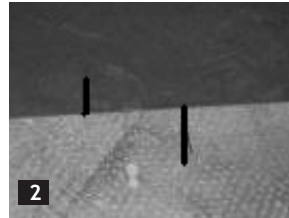
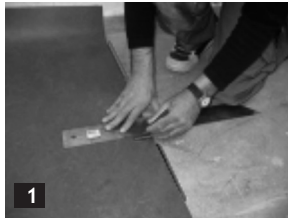


■ 6.2. RITSA KORTÄNDARNA

När man skjuter tillbaka vådena i limmet kommer långa våder krympa några millimeter.

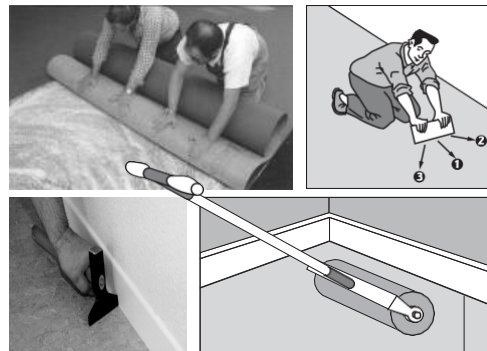
För att minska synliga spalter skall kortändarna skäras enligt följande.

- Avsluta limningen ca 1,5m från väggen.
- Limma ner och stryk ut mattan fram till denna punkt.
- Dra en referenslinje på underlaget och mattan (bild1).
- Lägg en rullkärna under vådens olimmade bit för att dra tillbaka våden från väggen och kontrollera att förkjutningen är lika på båda sidor. (bild2).
- Ställ in ritsverktyget på samma längd (bild 3).
- Ritsa och skär med krokigt knivblad längs ritsningen. (bild 4).
- Ta bort rullkärnan och vik tillbaka till limningen. Limma resterande del och lägg ner våden i det våta limmet. Avsluta med att välta våden.
- På liknande sätt läggs resterande våder.



7. FÖR BÄSTA RESULTAT

- Undvik luftbubblor när du lägger ner våden i limmet.
- Massera kortändarna för att minska rullminnet och risken för dålig vidhäftning.
- Välta alltid vådena, 80kg vält
- Längs väggar, trösklar eller sparklådor där välten inte kommer åt, använder man korkblock eller linohammare för att pressa ner mattan i limmet.



8. SVETSNING (efter 24h)

Svetsning (varmfogning är kanske mer korrekt) utförs enligt följande.

■ 8.1. SPÅRA

När man spårar skapar man utrymme i skarven för att svetsstråden skall fästa mot så stor yta som möjligt. Det är viktigt att spårningen blir likvärdig på båda sidor för att få en likvärdig jämn vidhäftning. Detta kan göras manuellt med skärande verktyg eller med elektrisk fogfräs. Klingan skall vara 3,3-3,5mm.

Spårningen skall gå ner till juteväven för bästa resultat.

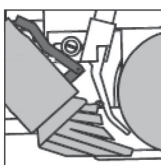
■ 8.2. SVETSAUTOMAT

Svetsningen görs med en LEISTER UNIVERSAL eller UNIFLOOR eller likvärdigt med ställbar värme och hastighet. Maskinen skall vara utrustad med smal nozzle/munstycke passande ändamålet.

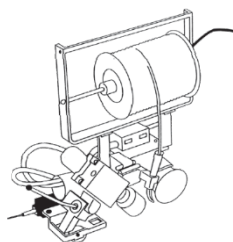
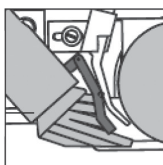
Temperatur: 400°C up to 450°C

Hastighet: 2.5 – 3 m per minute

Without PVC hidden



With Linoleum hidden



Nozzle code:

ROMUS : 95253

LEISTER : 103.394

JANSER : 225 860 300

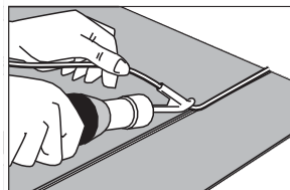
■ 8.3. MANUELL SVETSNING

Svetsningen utförs med nozzle med 0,9mm luftspalt.

Ref: ROMUS 95027 or JANSER 224 800 007

Temperatur: 400°C up to 450°C

Hastighet: 2.5 – 3 m per minute

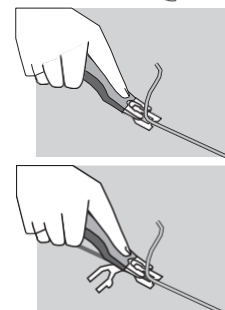


■ 8.4. TRIMMA

Tråden skärs i två steg med Mozartkniv. (Ref ROMUS: 95130)

Första snittet görs med distans.

Andra steget görs när tråden svalnat och med distansen bortfälld.



9. SKÖTSEL

Innan golvet tas i bruk skall det göras rent i enlighet med separat skötselansvisning för linoleum. Det behövs ingen initialbehandling.

OBS!: Innan användning:

- Ingen persontrafik på golvet 48h efter läggningen är klar.
- Vänta 72h innan tunga rullande belastningar eller möbler ställs in.

10. ANVÄNDNING

Persontrafik på installation är tillåten efter 48h. Möbler eller tunga rullande laster är tillåtet efter 72h.

11. SKYDDA GOLVET

Täck alltid golvet efter läggningen avslutats. Använd inte tät täckpapp. Den gulningen som kan uppstå under täckpappen försvinner när ytan utsätts för ljus.

Tänk på att möblernas fötter/hjul är anpassade för golvbeläggningen.

- Vi rekommenderar tassar med plan yta för att inte ge märken på golvet. Tänk på att storleken på kontaktytan skall vara tillräcklig för belastningen.
- Använd inte gummitassar.
- Hjulen på kontorsstolar skall vara av typ W i enlighet med EN 12529

Golvvärme skall inte slås förrän efter 7 dagar.

12. LAGNINGAR

Små lagningar ytan kan ge skiftningar i färg och glans. Lagningens storlek skall vara motiverad i förhållande till felets omfattning, kostnad och hur den påverkar resultatet. Ibland kan det vara motiverat att byta större bit för att minska det synliga effekten.